

# Le Journal Céleste

Numéro  
Hors  
série.  
Avril  
2011

Classe de  
5<sup>o</sup>3  
Collège  
Saint-  
Louis



## La Voie Lactée : un patrimoine caché dans la pierre de la Ville Rose...

### Sommaire :

P. 1 : La voie lactée à Toulouse.  
P. 2 : Le parcours étoilé.  
P. 3 : « se laisser guider par les étoiles » et « L'histoire de la voie lactée ».  
P. 4 : La version scientifique.  
Mise en garde. Remerciements.



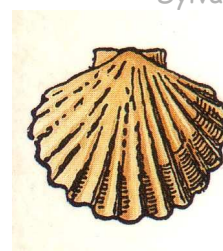
### I. La Voie Lactée... Même à Toulouse !

Aux dires d'un Toulousain âgé, on peut voir la Voie Lactée sous forme de haut-relief à l'entrée de deux édifices religieux. Nous nous sommes donc rendus à la cathédrale Saint-Étienne, et nous avons remarqué sur l'entrée principale quelques sculptures dont nous avons tenté de percer le mystère. Nous avons vu qu'une statue de cygne était à gauche et une statue de chien à droite, toutes deux reliées par un arbre de vie constitué de

décorations florales représentant peut-être la Voie Lactée et indiquant la direction du chemin vers Saint-Jacques de Compostelle délimitée par ces deux statues ou plutôt devrions-nous dire, ces deux constellations ! Eh oui ! Elles représenteraient les constellations du Cygne et du Grand Chien ou du Petit Chien. En continuant notre " inspection " de la cathédrale, nous avons remarqué une anomalie sur le bas-relief, de 10m de large et 10m de haut sur une porte latérale

refaite au XXe siècle : les personnes qui ont refait cette entrée n'avaient sûrement pas compris le sens de la disposition des statues, donc elles furent inversées. On comprend alors que, malheureusement, la signification originelle a été perdue au cours des siècles.

Marine-Anaïs B., Marie C. et  
Sylvain E. 5<sup>o</sup>3



## II. Parcours étoilé

### \* Les légendes célestes :

Dans la Voie Lactée on distingue bien deux constellations, celle du cygne et celle du chien. Ces deux constellations sont représentées sur certains bâtiments de Toulouse.

Le Cygne : constellation se présentant sous la forme d'un grand oiseau qui déploie ses ailes rappelant un cygne qui vole.

Le Chien : était l'un des chiens qui accompagnaient le chasseur Orion lors de ses expéditions en forêt.

### \* Un voyage dans l'espace :

Le chemin de Saint-Jacques de Compostelle est représenté par une ligne d'étoiles qui indique la direction à prendre pour rejoindre le tombeau de Saint-Jacques. Chaque année, des milliers de pèlerins empruntent ce chemin. Santiago est aussi connue que Rome ou que Jérusalem. Le pèlerinage fait partie de la religion catholique. Le tombeau de Saint-Jacques a été découvert vers l'an 800 en Galice.

### \* Le logo de Compostelle :

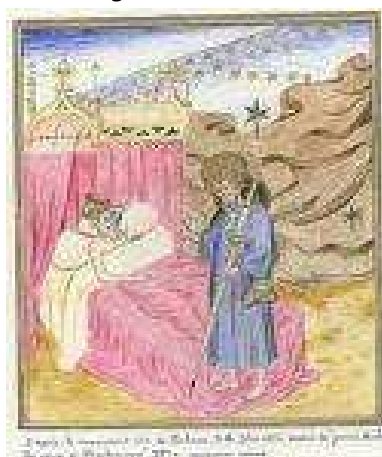
Le logo ou symbole de Compostelle est propre à Saint-Jacques. On le retrouve tout au long du chemin de pèlerinage et il ressemble à une coquille Saint-Jacques jaune sur fond bleu.



Haut-relief à l'entrée de l'église des Jacobins : un homme est pris entre un oiseau et une sorte de chien, en-dessous un personnage féminin qui regarde vers le sud-ouest.

### \* Le songe de Charlemagne

La liaison entre Saint-Jacques et la Voie Lactée va se confirmer avec l'histoire du songe de Charlemagne.



Le songe de Charlemagne, enluminure des Grandes chroniques de Saint Denis (XVème siècle).

Après des années de travaux et de combats, Charlemagne décida de se reposer. Un jour, alors qu'il regardait le ciel, il vit des étoiles qui formaient un chemin. Il décida de suivre ce chemin formé d'étoiles et arriva au village de Compostelle et trouva, entre deux pierres, un tombeau. Il l'ouvrit et reconnut immédiatement l'apôtre St Jacques.

Soudain, il entendit une voix qui lui disait d'aller en Galice pour combattre les Païens et libérer la route qui mène au tombeau de St Jacques. Il semblerait que la voix qu'il avait entendue était celle de St Jacques lui-même.

Marie C., Emma D., Steven H. 5°3

### \* L'enluminure ci-avant :

On y remarque la division de la bande d'étoiles, comme dans la voie lactée au niveau des constellation du Cygne et de l'Aigle.

Cela nous rappelle étrangement les deux sculptures qui bornent l'arbre de vie du portail principal de la cathédrale Saint-Étienne.

### \* Le haut-relief de l'église des Jacobins :

Il représente deux personnages. Selon certains, il s'agirait d'Héraclès et Héra, deux personnages de la mythologie dont nous parlerons un peu plus loin.

Leur orientation sur l'édifice indique la voie lactée et donc la direction du chemin de Saint-Jacques de Compostelle...

Géraldine G., Léo L., Noa P., 5°3

### III. Se laisser guider par les étoiles...



\* Quand le pèlerinage a-t-il lieu ?

Le pèlerinage se fait souvent au cours des mois de mai et juin.

\* Dans quelle direction se fait le pèlerinage ?

La direction que prennent les pèlerins est le sud-ouest. C'est ce qu'indique la Voie Lactée le matin à l'aube, aux mois de mai et juin. En cas de temps nuageux, les pèlerins pourraient se diriger à l'aide des sculptures qui seraient une sorte de boussole. On parle bien évidemment des statues orientées vers le sud-ouest, par exemple à la cathédrale Saint-Étienne et à l'église des Jacobins.



Haut-relief situé à l'entrée de la cathédrale Saint-Étienne et orienté vers le sud-ouest.

Selon Jean-Claude Danis, elle représenterait Héraclès...

\* Comment les pèlerins trouvent-ils leur chemin ?

Les pèlerins trouvent leur chemin grâce aux églises, sur lesquelles on peut observer des coquillages et des étoiles qui assurent aux pèlerins d'être sur le bon chemin. Mais aussi par des statues...

\* Les statues :

Sur la façade des Jacobins, il y a deux statues ou hauts-reliefs qui représenteraient, d'après le témoignage d'un certain Jean-Claude Danis dans son livre *Toulouse capitale mystique* et lors de ses interventions dans la Ville Rose, des personnages mythologiques. Cela est inspiré de la légende de Junon et Hercule. Ce dernier prit le lait du sein de la déesse, ce qui créa la voie lactée.

Un livre a été écrit par Gérard Trèves et dans ce livre l'auteur raconte son pèlerinage à l'envers. Maya C., Gloria M., Thanh-Dat N., Ophélie U., Quentin V., 5°3



### IV. L'histoire de la Voie Lactée

La création de la Voie Lactée :

Il existe deux mythes qui racontent la création de la Voie Lactée :

● La Giclée Céleste

Les Romains et les Grecs racontaient au sujet de la Voie

Lactée que c'était la déesse Héra, femme de Zeus, qui avait répandu du lait dans le ciel. En effet, dans son sommeil, on fit allaiter Hercule au sein de la déesse. Lorsqu'elle se réveilla, elle chassa l'enfant et répandit une traînée de lait dans le ciel, ce qui forma la Voie Lactée.



P.P. Rubens, détail de *La création de la Voie Lactée*, Musée du Prado, Madrid.

● L'amitié Fidèle

Phaéton qui voulait prouver ses origines divines emprunta le chariot de feu de son père Hélios. Mais pendant sa démonstration, il mit le feu au ciel... Pour le punir Zeus le foudroya ; mais Cyanos, demi-frère de Phaéton, supplia Zeus de l'épargner. Alors il plaça Cyanos dans la Voie Lactée, ce qui forma la constellation du Cygne, prouvant une amitié fidèle.



*La chute de Phaéton* par Rubens. National Gallery of Art, Washington.

● Et plus tard ...

Le Christianisme transforma cette légende puisqu'au Moyen-Âge la Voie Lactée était vue comme le "Chemin des Âmes" qui conduit au tombeau de Saint Jacques, à Compostelle.

On retrouve aussi des sculptures des constellations du cygne (à gauche) et du chien (à droite) à l'entrée principale de la cathédrale Saint-Étienne à Toulouse. Malheureusement, au XXème S., les personnes qui ont construit ces statues à l'entrée latérale ont inversé les emplacements de ces statues, ne connaissant certainement pas leurs significations originelles.

Grégoire H. , Gloria M. , Léo L. ,  
Shanelle L. , Loïc J.



Portail latéral Nord de la cathédrale Saint-Étienne.

## V. La Voie Lactée, oui mais...

\* Qu'est-ce que la Voie Lactée ?

La Voie Lactée nous apparaît comme une bande faiblement lumineuse entourant un grand cercle de la sphère céleste. C'est la galaxie dans laquelle se situe le système solaire, et on la désigne couramment comme la galaxie avec un G majuscule.

\* Quand est-elle visible ?

Elle est visible seulement dans de bonnes circonstances donc uniquement de nuit, à la nuit

noire sous un ciel pur, loin des villes et lorsque la Lune n'est pas trop gênante.

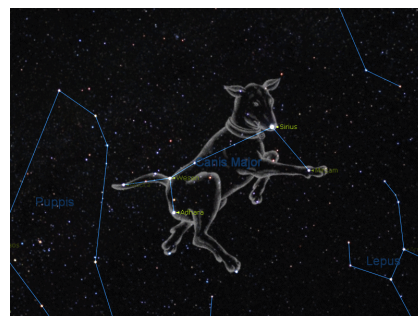


\* Comment est-elle formée ?

La Voie Lactée serait composée de plus de 140 milliards d'étoiles et serait en expansion. Elle est également en déplacement dans l'univers et daterait au moins de 13,5 milliards d'années. L'apparence d'anneaux autour d'un grand cercle de la Sphère Céleste est due au fait nous nous situons à l'intérieur près du plan de symétrie (on parle d'équateur galactique) nous sommes situés assez loin du centre. La partie la plus lumineuse (la constellation du Sagittaire) est dans la direction du centre de la galaxie.

\* Par où passe-t-elle ?

La Voie Lactée passe entre le Grand Chien et le Petit Chien traverse la Licorne, passe entre Orion et les Gémeaux, traverse le Taureau, le Cocher, Persée, Cassiopée, Céphée, le Cygne, la Flèche, l'Aigle, l'Ecu de Sobiesky, le Sagittaire et le Scorpion.



Constellation du Grand Chien

\* Qu'indique-t-elle ?

Aux environs de 4h du matin aux mois de mai et juin, la Voie Lactée indique de sud-ouest.

Marine-Anaïs BASCANS, Gaëtan LIGNON, Sylvain ENAUX, Loïc JACQUES, Clément MONNEREAU, 5°3

\* Remarque :

Mais de nos jours, les lieux pour observer la Voie Lactée à Toulouse sont assez limités à cause de la pollution lumineuse. Heureusement, pour un œil averti, des représentations sont toujours présentes dans les édifices religieux de la ville.

\* Mise en garde :

Néanmoins, attention : cette version est une des nombreuses interprétations que l'on peut faire car ce journal a été créé à partir de nos observations personnelles ainsi que de nos recherches et nos découvertes faites dans Toulouse : Cathédrale Saint-Étienne, Église des Jacobins, divers bâtiments sur lesquels la Voie Lactée semble présente.

Dylan T., 5°3

\* Remerciements :

Nous remercions Jean-Claude Danis pour son livre. M. Delpech, notre professeur d'histoire, pour nous avoir guidé dans les rues de la Ville Rose et Mme Hoareau, notre professeur de français, pour son aide dans la rédaction de nos articles.

